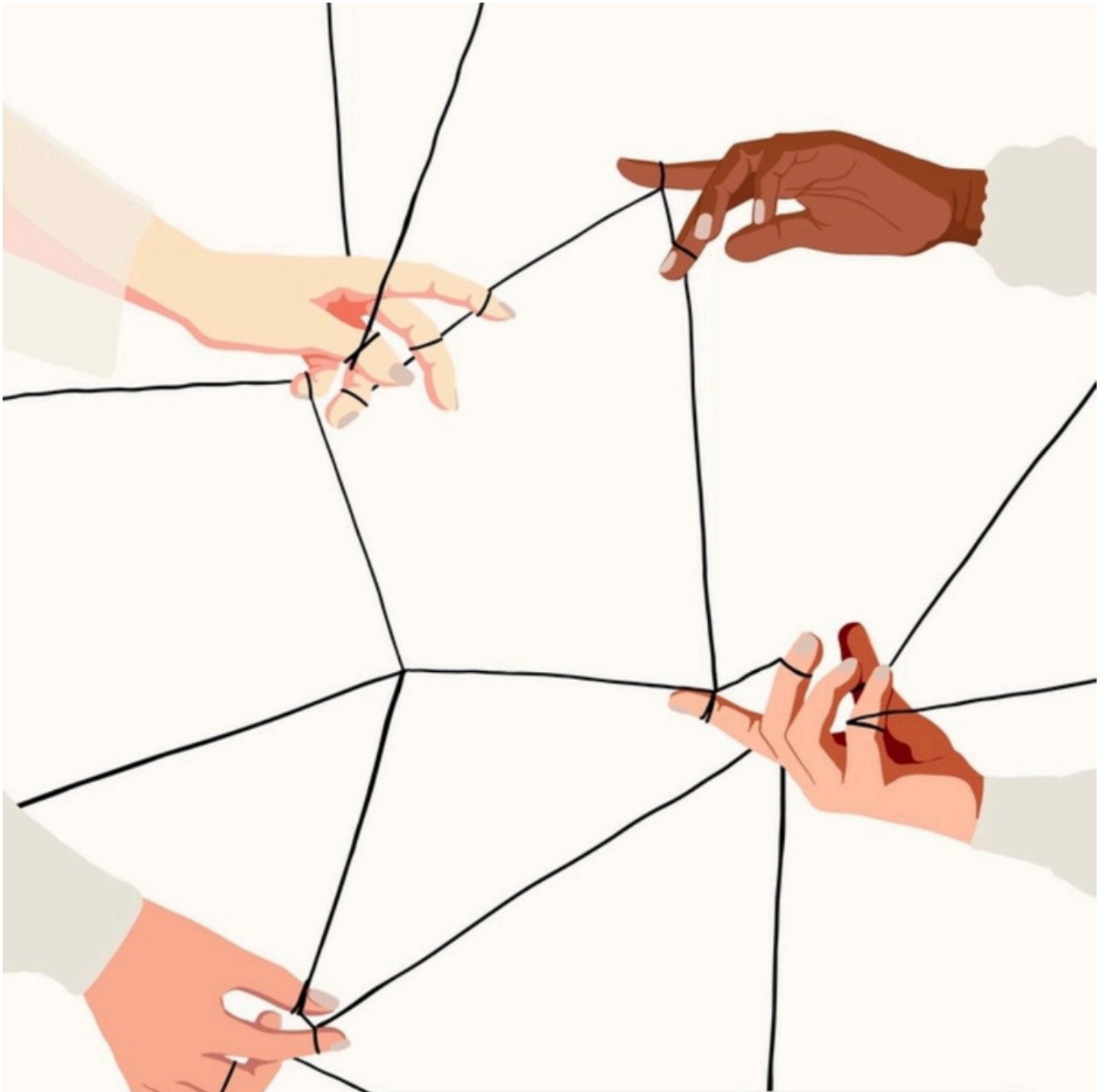
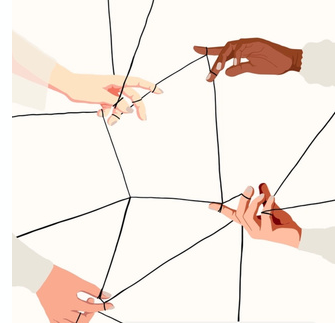


# DOSSIER

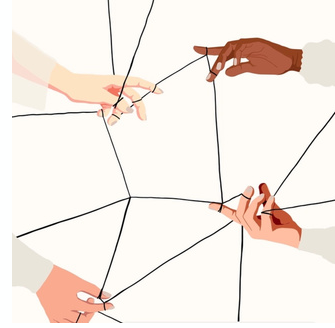
## PATROCINI 2025



# INDEX



1. Per què et pot interessar col·laborar amb nosaltres .....	3
2. Modalitats de col·laboració.....	4
a) El patrocini.....	4
b) El programa de mecenatge .....	5
3. Formalitzar la col·laboració.....	6
4. Avantatges de ser donant.....	7
5. Col·laboracions amb tota confiança.....	10
6. La protecció de dades.....	11
7. Assignació de donacions i transparència financera...	12
Annex 1. Model d'acord de col·laboració.....	13
Annex 2. Codi Ètic de la nostra associació.....	16



## 1. Per què et pot interessar col·laborar amb nosaltres

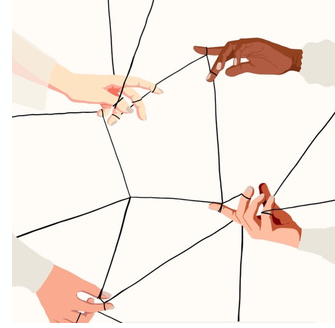
Col·laborar econòmicament amb la nostra entitat és fer créixer el compromís del sector empresarial i institucional de l'Alt Empordà amb la millora de l'acollida i la qualitat de vida de les persones migrades.

Fer una aportació econòmica a la nostra entitat ens ajuda a donar valor i a visibilitzar la solidaritat i la participació de les empreses privades i altres organitzacions en qüestions d'interès públic com és l'acollida i l'acompanyament de les dones i famílies d'origen migrat.

Així mateix, gràcies a l'ajut i la col·laboració del sector empresarial i institucional es pot desplegar l'activitat de la nostra associació.

Quan es patrocina la nostra entitat es reforça la notorietat pública i la imatge de marca tant dels patrocinadors com de la nostra entitat i la seva finalitat social.

Donar suport econòmic als nostres projectes ajuda a visibilitzar la responsabilitat social corporativa i la finalitat social de les empreses i les institucions de la comarca.



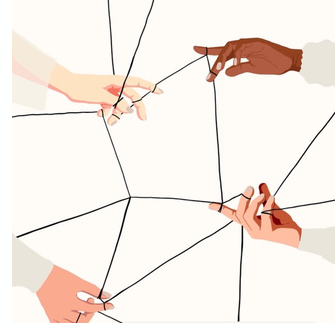
## 2. Modalitats de col·laboració

La nostra associació ofereix a les persones, les empreses, les fundacions i les organitzacions la possibilitat de col·laborar mitjançant el patrocini dels nostres projectes i activitats:

### El patrocini

És una col·laboració econòmica puntual o permanent que contribueix directament a finançar projectes comunitaris amb dones i famílies d'origen migrat com, per exemple:

- a) Mantenir l'espai d'acollida setmanal al nostra local de Figueres en què atenem necessitats i acompanyem dones d'origen migrat que arriben a la ciutat i a la comarca
- b) Fer el projecte Anissa en què dinamitzem espais d'acollida i orientació laboral per a dones d'origen migrat de Figueres i d'altres municipis en l'àmbit formatiu, la salut, el benestar emocional, la inserció laboral, entre d'altres
- c) Fer projectes educatius i comunitaris per reforçar la participació de les famílies d'origen migrat a les escoles i instituts
- d) Desplegar el programa de Beques Lleure x a Tots d'Amunt i Crits per als infants i adolescents en activitats artístiques, culturals i esportives
- e) Promoure l'aprenentatge del català amb tallers d'alfabetització bàsica



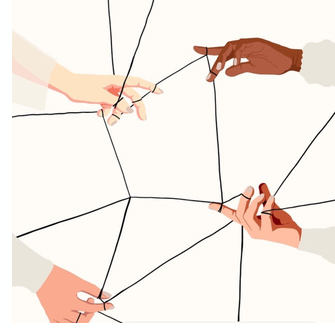
## b) Com es concreta el patrocini

El patrocini es pot concretar en una col·laboració econòmica destacada de particulars, empreses, fundacions i organitzacions de manera puntual o periòdica per finançar les despeses estructurals de l'entitat.

El compromís es pot concretar en una contribució econòmica puntual o anual que pot ser:

- a) Una donació individual (menys de 1.000 €/any)
- b) Una col·laboració (a partir de 1.000 €/any)
- c) Un patrocini (a partir de 5.000 €/any)

### 3. Formalitzar la col·laboració

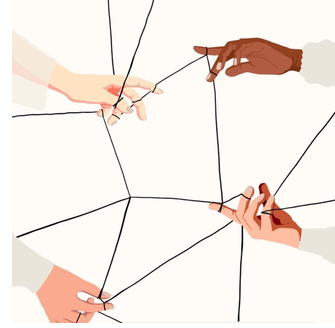


Per formalitzar la col·laboració entre una persona, empresa, fundació i organització amb la nostra entitat us proposem signar un Acord de Col·laboració.

Aquest acord concreta la relació de compromís i confiança mútua entre el donant i la nostra entitat.

L'Acord de Col·laboració és un document signat entre ambdues parts en què es fa constar el compromís entre el donant i l'entitat en relació als aspectes següents:

- 1) El consentiment d'ambdues parts de respectar l'Acord de Col·laboració signat
- 2) L'Import de l'aportació econòmica amb què es compromet l'empresa, fundació, entitat o particular amb la nostra associació
- 3) La destinació i finalitat de l'aportació econòmica
- 4) Les condicions i mitjans que es pactin a través dels quals s'efectuarà la difusió de la col·laboració entre l'empresa, la fundació, l'entitat o particular i la nostra associació



## 4. Avantatges de ser patrocinador

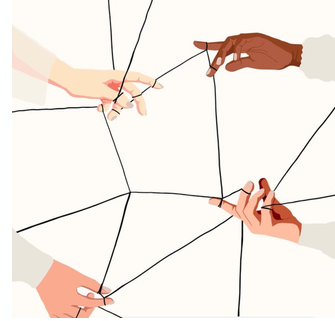
El suport a les entitats socials és una col·laboració que ajuda a enfortir les nostres comunitats. Quan les persones ens unim per ajudar als altres estem invertint recursos i esforços per fer que la humanitat progressi i alhora contribuïm a transformar i millorar la nostra societat.

Ser patrocinador de la nostra entitat és un acte de generositat que ajuda a combatre les desigualtats socials.

Les aportacions econòmiques són imprescindibles per fer realitat els nostres projectes.

Per a nosaltres aquesta col·laboració és un acte de generositat que té un impacte positiu net en la societat. Els projectes i les activitats que promou la nostra entitat tenen un efecte directe en la vida quotidiana de les persones.

Per això, en tot moment, garantirem un ús eficient dels recursos econòmics aportats, facilitarem informació i serem transparents a l'hora d'explicar els resultats de la nostra activitat.



## AVANTATGES

### 1) Acte de signatura de l'Acord de Col·laboració

S'acompanyarà d'una nota de premsa amb imatges per distribuir als mitjans locals, webs pròpies i a les xarxes socials, per incrementar la presència i la visibilitat de la marca de l'empresa, la fundació o l'organització col·laboradora.

### 4) Ser membre de la comunitat d'amigues i amics de l'entitat.

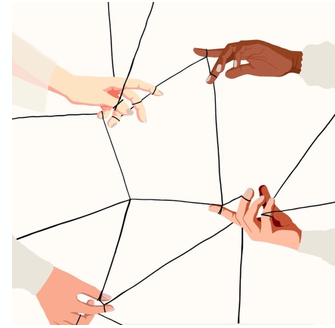
Si ets persona, empresa o organització col·laboradora formes part d'un grup de persones, empreses, fundacions i organitzacions que dona suport a la millora de l'acollida de les persones migrades a l'Alt Empordà.

### 5) Accés gratuït als actes i activitats públics que organitzi la nostra entitat.

Podràs venir acompanyat dels teus amics i amigues i tindràs reserva de plaça en actes i activitats organitzats per la nostra entitat.

### 6) Subscripció gratuïta al butlletí mensual especialitzat.

Cada mes rebràs el **butlletí AiC** de l'entitat que facilita informació sobre els projectes, els col·laboradors, les activitats de l'entitat així com articles d'opinió i assaig sobre el fet migratori.



## 5. Col·laboracions amb tota confiança

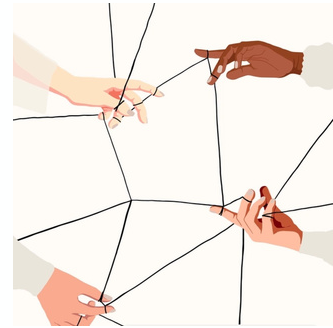
La nostra entitat entén la captació de fons com un procés de construcció de relacions sòlides per donar a conèixer la nostra finalitat social, els nostres principis i valors que es concreten en la millora de l'acollida i la qualitat de vida de les dones i les famílies d'origen migrat de la comarca.

La nostra entitat té un Codi Ètic propi que aplica en la captació de fons. Igualment subscrivim i apliquem el codi ètic de l'Associació Espanyola de Fundraising per a la captació de fons.

Aquest marc determina la construcció de les relacions de la nostra associació amb les persones, empreses i organitzacions col·laboradores, basada en els principis següents:

- Transparència
- Honestedat
- Respecte
- Integritat
- Responsabilitat
- Professionalitat

Aquests principis es concreten en el compliment de la normativa i en el respecte a la voluntat dels donants pel que fa al destí de les seves aportacions. Per això en tot moment facilitem informació clara sobre la gestió de les aportacions econòmiques i la seva vinculació i impacte en les despeses ordinàries i els projectes de l'entitat.

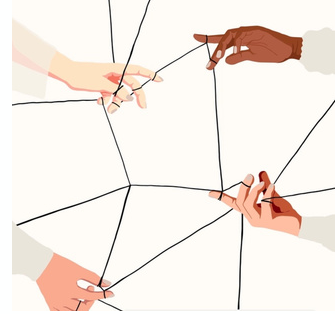


## 6. Protecció de Dades

La nostra associació garanteix que la informació de les persones i entitats col·laboradores es conservarà en un registre de col·laboradors en una base de dades pròpia, que garantirà la total confidencialitat de les dades de caràcter personal, d'acord amb la Llei Orgànica 3/2018, de 5 de desembre, de protecció de dades personals i garantia dels drets digitals.

D'acord amb aquest marc legislatiu, aquesta informació no es vendrà, intercanviarà ni comunicarà a tercers i es reservarà per a ús exclusiu de l'associació amb la finalitat de fer-ne una acurada gestió interna.

Les persones, empreses, fundacions i organitzacions col·laboradores podran, en qualsevol moment, accedir a la informació que l'associació tingui en els seus fitxers i sol·licitar l'anul·lació de les dades, contactant amb l'associació per correu electrònic ([amunticritsdones@gmail.com](mailto:amunticritsdones@gmail.com)).



## 7. Assignació de les aportacions econòmiques i transparència financera

L'assignació de les aportacions econòmiques a l'associació Amunt i Crits Dones referents comunitàries de l'Alt Empordà per a despeses estructurals i per a activitats i projectes de l'entitat es portarà a terme respectant en tot moment la voluntat de les persones, empreses o organitzacions col·laboradores.

La nostra entitat mostrarà amb total transparència financera quin és l'ús social dels fons que rep dels seus donants i col·laboradors anualment mitjançant la memòria social.

Aquest document recollirà en un apartat propi la relació de les aportacions econòmiques a les diferents finalitats així com els resultats dels projectes i activitats que han estat finançats.

# Annex 1: Model d'Acord de Col·laboració

Figueres, a ..... de 2025

## REUNITS

D'una part la Sra. Loubna El Hassani, que actua en nom i representació de l'Associació Amunt i Crits Dones Referents Comunitàries de l'Alt Empordà, amb seu social a Figueres, carrer Pujades, 44 2n 1ª com a presidenta, d'acord amb els Estatuts de l'associació aprovats el 4 de febrer de 2020 i inscrita al Registre d'Associacions de Girona de la Generalitat de Catalunya amb el número 67657 i NIF G55369854.

D'una altra part (nom de la persona, empresa, fundació, entitat), amb seu social a ....., carrer/avinguda/ ....., i amb NIF ....., que és representada pel Sr./Sra. ...., com a .....

## MANIFESTEN

I. Que l'Associació Amunt i Crits Dones Referents Comunitàries de l'Alt Empordà té com a finalitat principal facilitar un espai d'acollida per a les dones nouvingudes i promoure la mediació intercultural per facilitar el pont i el diàleg entre la societat d'acollida i les persones migrades i que per donar compliment a aquesta finalitat realitza projectes i accions als municipis de la comarca de l'Alt Empordà i comarques gironines.

II. Que l'Associació Amunt i Crits Dones Referents Comunitàries de l'Alt Empordà necessita la col·laboració econòmica de (persona/empresa/fundació/organització) ..... per tal de .....

## Annex 1: Model d'Acord de Col·laboració

III. Que la (persona/empresa/fundació/organització) .....vol col·laborar, per mitjà d'una aportació econòmica, amb l'Associació Amunt i Crits Dones Referents Comunitàries de l'Alt Empordà, perquè es dugui a terme l'activitat esmentada en el punt anterior.

IV. I que per tot això, ambdues parts acorden subscriure aquest Acord de Col·laboració, que es regirà pel marc legislatiu vigent, d'acord amb els següents

### PACTES

PRIMER. - La persona/empresa/fundació/organització .... es compromet a fer efectiva a l'Associació Amunt i Crits Dones Referents Comunitàries de l'Alt Empordà en concepte la patrocini la quantitat de ..... euros en un (únic pagament / dos pagaments anuals).

SEGON.- L'Associació Amunt i Crits Dones Referents Comunitàries de l'Alt Empordà es compromet a fer públic aquest Acord de Col·laboració i a difondre el nom i la imatge de la (persona/empresa/fundació/organització) ..... en la seva pàgina web i les seves xarxes socials així com a fer constar el logotip de (empresa/fundació/organització) en un lloc destacat del seu web.

## Annex 1: Model d'Acord de Col·laboració

TERCER.- La vigència d'aquest acord de col·laboració s'inicia en la data de la signatura i finalitzarà als .....mesos, moment en el que es pactarà la seva renovació.

QUART.- Aquest acord de col·laboració es regeix pel seu contingut pel marc jurídic vigent.

CINQUÈ.- Aquest acord de col·laboració no està subjecte a l'impost sobre el valor afegit (IVA), d'acord amb el que estableix l'article 25 de la Llei 49/2002, de 23 de desembre, de règim fiscal d'entitats sense finalitat lucrativa i dels incentius fiscals al mecenatge, el qual determina que la difusió de la participació del col·laborador no constitueix una prestació de serveis.

SISÈ.- Per resoldre qualsevol qüestió de litigi derivada d'aquest acord o acte jurídic, les parts se sotmeten a l'arbitratge institucional dels òrgans jurídicament competents.

I com a prova de conformitat, signen aquest acord amb duplicat exemplar i a un sol efecte, a la ciutat i en la data de l'encapçalament.

Sra. Loubna El Hassani  
Per l'Associació Amunt i Crits Dones Referents Comunitàries de l'Alt Empordà

Sr./Sra. ....  
Persona/empresa/fundació/organització  
un subítulo

## Annex 2: Codi ètic de la nostra associació

L'Associació Amunt i Crits Dones referents comunitàries de l'Alt Empordà té un Codi Ètic que guia i orienta la captació de fons de la nostra entitat. Aquest Codi Ètic recull els principis que cal tenir en compte perquè el suport de tercers es faci de forma responsable, transparent i eficient.

Principis del nostre Codi Ètic:

1) Ser coherent amb la missió, valors i principis de l'entitat que estan recollits en els Estatuts de l'associació i que es despleguen en el Pla Estratègic 2023-2027 de la nostra associació.

2) Fer un ús responsable dels recursos econòmics que arribin a l'associació a través de col·laboracions amb persones, empreses, fundacions i organitzacions donants.

3) Respectar la voluntat de les persones col·laboradores en relació a la finalitat a la qual volen destinar les seves aportacions, fent-los partícips de les accions i projectes que portem a terme i informant-los de la seva execució i resultats.

4) Actuar de forma clara i transparent, respectant la privacitat de les persones col·laboradores i complint estrictament el marc legal vigent pel que fa a la protecció de dades i a la rendició de comptes de l'entitat.

## Annex 2: Codi ètic de la nostra associació

- 5) Actuar de forma clara i respectuosa amb les persones beneficiàries dels projectes i les accions que portem a terme, preservant la seva dignitat i imatge i garantint la cura de les seves dades personals.
- 6) Garantir en tot moment el bon ús dels fons de finançament que rebem de tercers, assegurant que es destinen a les accions i programes acordats.
- 7) Rendir comptes anualment sobre la captació de fons, especificant l'ús que s'ha fet de les aportacions rebudes i facilitant informació dels resultats i impacte de les accions i projectes als quals s'han destinat.
- 8) En els processos de captació de fons i les accions que se'n derivin, aplicar el codi ètic de l'Associació Espanyola de Fundraising per a la captació de fons.
- 9) Rebutjar els fons que puguin venir de donants o accions que entrin en contradicció amb la missió, valors i principis de la nostra associació.

## Annex 2: Codi ètic de la nostra associació

10) En cap cas s'arribarà a acords de col·laboració amb les empreses que:

- No respectin els drets humans de les persones ni la seva dignitat, diversitat i identitat.
- No respectin els tractats i convencions internacionals ni les lleis sobre els drets de les dones i els drets de la infància.
- No respectin els tractats i convencions internacionals ni les lleis relatives a la lluita contra el racisme i la xenofòbia.
- No respectin les Convencions Fonamentals de l'Organització Internacional del Treball referides al treball forçós, el treball infantil i el dret a la sindicació.
- 
- Empreses que d'una forma manifesta sustentin règims totalitaris.
- Empreses que fabriquin o comercialitzin armes.
- Empreses que no respectin el medi ambient i no apliquin la legislació mediambiental vigent al país d'origen allà on actuïn.